



Modlitebna ve Střížové (foto autor)



Modlitebna v Nové Včelnici (foto autor)

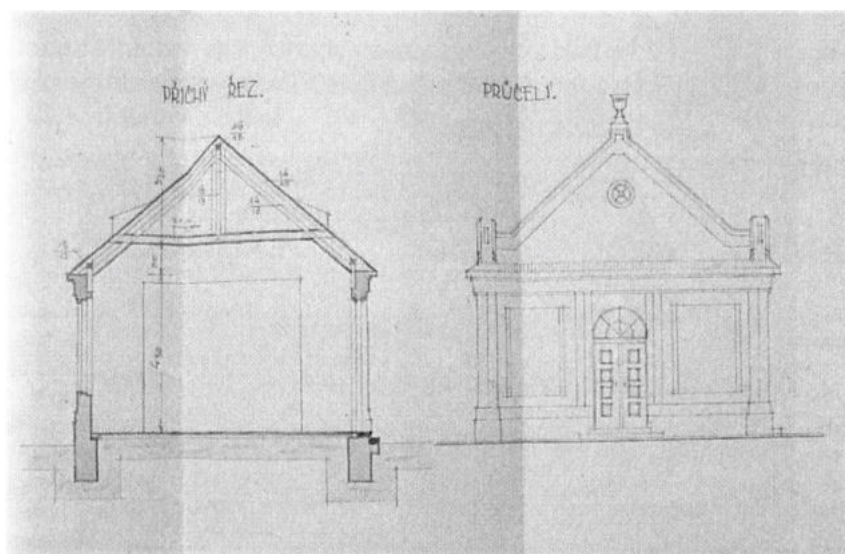


Modlitebna v Blažkově (foto autor)

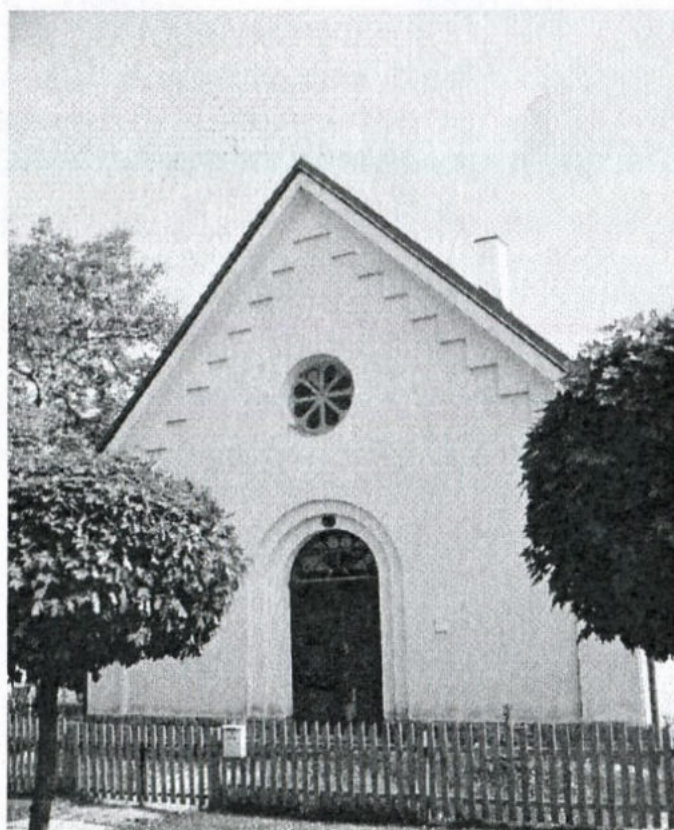
Marek Fajman

Modlitebny kazatelských stanic Českobratrské církve evangelické, postavené ve 20. letech 20. století

Pokus o vymezení pojmu a vazba na obecný architektonický vývoj



Modlitebna v Nové Včelnici, původní návrh (foto autor)



Modlitebna v Nové Včelnici (foto autor)

Marek Fajman

Modlitebny kazatelských stanic Českobratrské církve evangelické, postavené ve 20. letech 20. století

Pokus o vymezení pojmu a vazba na obecný architektonický vývoj

I. Úvod

Jako důsledek sloučení evangelických církví augsburského a helvetského vyznání v Českých zemích do Českobratrské církve evangelické (dále jen ČCE) a také díky tzv. přestupovému hnutí¹ vznikla záhy po roce 1918 potřeba výstavby nových evangelických sakrálních budov. Kromě kostelů nově ustavených samostatných farních sborů (např. v Plzni v roce 1925 – sbor Plzeň-západ) vznikly ve 20. letech 20. století i v místech kazatelských stanic s menším počtem příslušných členů nové modlitebny, jejichž řešení odpovídala dobovému architektonickému cítění. Do svého příspěvku jsem vybral tři, které díky svému drobnému stavebnímu měřítku i vzhledem k situování v oblasti Českomoravské vrchoviny dle mého názoru reprezentují určitý úsek vývoje tohoto typu staveb.

II. Modlitebna v Nové Včelnici (dříve Nový Etynk)

Historie stavby

Místní kazatelská stanice příslušela k teprve nedávno ustavenému sboru v Jindřichově Hradci.² Za působení faráře Leopolda Hrbaty bylo rozhodnuto o vybudování vlastní modlitebny. Architektonickým návrhem i vedením stavby byl pověřen Josef Filsak z Jindřichova Hradce.³ Stavba byla zahájena v jarních měsících roku 1923. Původní řešení fasád, vycházející ještě ze zásad klasicismu⁴ bylo v průběhu stavby pozměněno (opět na návrh Josefa Filsaka) na řešení

1 Pod heslem „pryč od Říma“ docházelo po vzniku Československé republiky k velkému odlivu členů římskokatolické církve (úzce spjaté s habsburskou monarchií). Většina z těch, kteří z římskokatolické církve tehdy vystoupili, vstoupila do nově vzniklé Církve československé, některé však přijala i ČCE.

2 František BEDNÁŘ et al.: Památník Českobratrské církve evangelické, Praha 1924, p. 313–315.

3 Člen tamního evangelického sboru.

4 MěÚ Nová Včelnice, Archiv stavebního úřadu, spisový materiál k č.p. 388.

novorománské.⁵ Kvůli postavení modlitebny v Nové Včelnici se jindřichohradecký sbor značně zadlužil, a proto během roku 1923 žádal o finanční pomoc, a to jak do zahraničí, tak v rámci Jeronýmovy jednoty ČCE. Rovněž československé ministerstvo sociální péče pomohlo uvolněním finančních prostředků na výplaty osob bez zaměstnání, vypomáhajících při výstavbě. Slavnostní otevření modlitebny se uskutečnilo 9. září 1923.⁶ Kazatelská stanice byla v Nové Včelnici činná asi do počátku 70. let 20. století (její účetní kniha byla vedena ale pouze do roku 1952).⁷

Dnes již bohužel modlitebna v Nové Včelnici neslouží svému původnímu poslání. Pro celkový úbytek věřících od 70. let 20. století náboženský život kazatelské stanice skomíral, až byly v roce 1985 bohoslužby zrušeny. Ještě předtím jednal sbor s MěNV Nová Včelnice o přeměně modlitebny na obřadní síň, k čemuž však pro odpor majitelů sousedních nemovitostí nedošlo. V roce 1997 byla budova pronajata místnímu podnikateli za účelem zřízení prodejny drogerie. V rámci této změny užívání došlo k dílčím opravám interiéru i exteriéru (bohužel i k odstranění některých prvků jeho architektonického členění – viz dále). Protože však nájemní smlouva neměla pro sbor očekávaný přínos, byla vypovězena a modlitebna v roce 2004 prodána do vlastnictví soukromé osoby. Následně byla stavebními úpravami přeměněna na rodinný dům.⁸

Popis původního architektonického řešení z doby výstavby⁹

Objekt stojí v Nádražní ulici, jihozápadně od hlavního Masarykova náměstí. Je to jednodlná přízemní budova obdélného půdorysu se vstupním uličním průčelím orientovaným k severozápadu a půlkruhovou apsidou na jihovýchodní straně, zastřešená sedlovou střechou, přičemž na jihovýchodní straně je valba, do níž proniká kuželovité zastřešení apsidy. Po celém obvodu stavby je na fasádě mírně předstupující sokl z režného kamenného zdiva. Hlavní uliční průčelí je lemováno po stranách plochým lesenovým pásem, který podél okrajů trojúhelného štítu přechází ve stoupající obloučkový vlys. V ose průčelí je ve štítu rozetové okno s dvojitou plochou šambránou. Pod ním jsou hlavní vstupní dveře s půlkruhovým paprskově členěným nadsvětlíkem, k nimž se vystupuje po dvou schodišťových stupních. Hlavní vstupní dveře jsou zasazeny v jednoduchém ústupkovém portálu. Ve vrcholu průčelního štítu je na kvádrovém soklíku plastika kalicha. Severovýchodní boční fasáda je členěna lesenami, spojenými pod římsou obloučkovým vlysem, na tři pole, přičemž pole nejbližší severozápadnímu průčelí

5 Archiv Farního sboru ČCE (dále jen FS ČCE) Jindřichův Hradec, fasc. 17, sign. III–C–4/15, Plány staveb.

6 Obdržela číslo popisné 190.

7 FS ČCE Jindřichův Hradec, kniha III–B–47, Účetní kniha N. Etynk.

8 Nově č.p. 388.

9 Protože předmětem této studie je původní architektonické řešení, je popis veden v přítomném čase, byť řada popsaných prvků v důsledku modernizace objektu již neexistuje. Veškeré modernizační změny původního řešení jsou podrobně popsány v kapitole Účelové stavební úpravy konce 90. let 20. století a počátku 21. století.

je užší než zbývající pole. V tomto poli je pouze jedno okno s půlkruhovým záklenkem, v ostatních dvou polích je vždy po jednom sdruženém podvojném okně (rovněž s půlkruhovými záklenky). Okna mají stupňovitý parapet a šambránu, která díky svému provedení stylizuje sloupky s hlavicemi (po stranách jednotlivých okenních otvorů) a jimi nesený oblouk (podél záklenků). Jihozápadní boční fasáda je ve svém členění obdobou fasády severovýchodní, pouze v prostředním poli nemá levý díl podvojného okna parapet a v tomto místě jsou vsazeny z poloviny prosklené dveře bočního vstupu do modlitebního sálu. Půlválcová plocha fasády apsidy je členěna v ose a na jejích okrajích lesenami, spojenými pod římsou rovněž obloučkovým vlysem. Z hlediska vnitřní dispozice je největším prostorem modlitební sál, který částečně zasahuje i do prostoru podkroví (stropní podhled je přichycen až na dolní straně vodorovných kleštin krovu). Důstojnost prostoru modlitebního sálu ještě zvyšuje existence půlkruhového presbytáře v apsidě na jihovýchodní straně, zaklenutého konchou, nad nímž je na stěně namalovaný nápis: „MILUJTE SE – PRAVDY KAŽDÉMU PŘEJTE“. Při severozápadním průčelí je pak vstupní chodbička, oddělená od hlavního sálu dvoukřídlými dveřmi, a po jejích stranách vpravo komora se schodištěm na kůr a vlevo kancelář pro kazatele. V patře nad nimi je hudební kůr.

Účelové stavební úpravy konce 90. let 20. století a počátku 21. století

V rámci adaptace objektu na prodejnu drogerie došlo k celkovému zjednodušení fasády — obloučkový vlys na bočních fasádách byl nahrazen vodorovným omítkovým pásem, na průčelí byl obloučkový vlys nahrazen uskakující lesenou (kopírující trojúhelníkový štít), šambrány kolem oken byly odstraněny a portál vstupních dveří byl zjednodušen.¹⁰ V interiéru došlo k odstranění nápisu nad presbytářem. Při adaptaci modlitebny na rodinný dům byla pak do prostoru modlitebního sálu vestavěna koupelna a podle schváleného projektu má být dále prostor kůru rozdělen na dvě obytné místnosti a do průčelí proražena dvě lichoběžníková okna.¹¹ Doufejme však, že se tato úprava neuskuteční, neboť by tím celkový vzhled stavby značně utrpěl.

Celkové zhodnocení architektury

Modlitebna jako celek byla postavena v novorománském slohu. Tento ohlas historizující architektury v období nastupujícího funkcionalismu byl způsoben pravděpodobně konzervativností autora projektu, potažmo jeho zadavatelů, tzn. tehdejších představitelů sboru.

¹⁰ V původním stavu se fasáda zachovala pouze na apsidě.

¹¹ MěÚ Nová Včelnice, Archiv stavebního úřadu, spisový materiál k č.p. 388.

III. Modlitebna ve Střížově

Historie

Evangelíci ve Střížově jsou dnes členy farního sboru v Jihlavě, v době výstavby modlitebny však příslušeli ke sboru ve Třebíči (ten se oddělil od mateřského sboru v Horních Vilémovicích v roce 1920).¹² Modlitebna je situována jako součást zástavby jihozápadní strany návsi a její architektonický návrh vypracoval stavitel Eduard Bumbálek (1890–1970) z nedalekých Luk nad Jihlavou. Stavba byla dokončena a slavnostně posvěcena koncem listopadu 1925 (v období působení faráře ThDr. Rudolfa Říčana).¹³ Modlitebna dodnes slouží svému původnímu účelu a byla dokonce nedávno celkově opravena. Bohoslužby se zde konají každý týden a zdejší kazatelskou stanicí lze označit s ohledem na bohatý týdenní program za živou.

Popis

Jedná se o jednodlnou stavbu obdélného půdorysu bez presbytáře, orientovanou štítem do prostoru návsi. Je zastřešená sedlovou střechou s hřebenem ve směru JZ–SV a malou osmibokou vížkou s jehlanovou střechou, zasazenou uprostřed délky hřebene. Hlavní severovýchodní průčelí spočívá na poměrně vysokém hladkém soklu a od trojúhelného štítu je odděleno korunní fabionovou římsou. Průčelí má dvě okenní osy, mezi nimiž je hlavní vstup, zdůrazněný drobným sloupovým portikem. Okna mají půlkruhové záklenky a sahají od soklu až téměř ke korunní římsě, v horní třetině výšky jsou přepažena mírně vpadlým vodorovným pásem zdiva, dekorovaným obdélným bosážovým diamantem ve štku. Okna mají jednoduché šambrány, které jsou od úrovně horní hrany přepažení znásobeny rozšiřujícím se štukovým pásem, který vyvolává iluzi větší plasticity šambrán. U vstupních dveří je nadpraží tvořeno půlkruhovým záklenkem. Ve štítu severovýchodního průčelí je ve štukovém zrcadle tvaru trojlaločného půloblouku umístěno okno s půlkruhovým záklenkem. Sedlová stříška portiku je nesena dvěma toskánskými sloupy a dvěma toskánskými polosloupky (při fasádě). Sloupy i polosloupky mají entazi a jednoduché kubické patky. Ve štítu portiku je ve štku proveden kalich. Před portikem je schodiště o pěti stupních. Boční fasády (severozápadní a jihovýchodní) jsou čtyřosé. Okna, mající horní část s půlkruhovým záklenkem a dolní část s rovným nadpražím, přičemž tyto části jsou vzájemně oddělené vodorovným pásem zdiva (obdobu oken na průčelí), jsou zasazena v mělkých nikách, kopírujících tvar oken a zasahujících téměř přes celou výšku fasády. Tři okenní osy blíže jihozápadní stěně představují mohutné sdružené okno a jejich niky mají společnou jednoduchou plochou šambránu; nika okenní osy nejbližší průčelí má šambránu samostatnou. I šambrány nik oken bočních fasád jsou od úrovně horní třetiny

¹² BEDNÁŘ et al. (n. 2) p. 429–430.

¹³ Lubomír BALCAR / Viktor HÁJEK / Miloš ŠOUREK / Bohumil VALEŠ (ed.): Církev v proměnách času 1918–1968, Praha 1969, p. 248.

jejich výšky zvětšeny po obou stranách o rozšiřující se štukový pás. Pás zdíva mezi horní částí okna (se záklenkem) a dolní částí (pravoúhlou) je u sdruženého okna na obou fasádách velmi subtilní, u čtvrtého samostatného okna dosahuje zhruba šířky přepažení oken na průčelí. Na jihovýchodní fasádě je u okenní osy nejbližší jižnímu nároží namísto dolní části okna boční vstup, projevující se mělkým rizalitem s půlkruhově zaklenutým vstupním otvorem a se sedlovou stříškou.

V interiéru za vstupem následuje předsíň, z níž lze vpravo vystoupat částečně křivočarým schodištěm na kůr. Napravo i nalevo od předsíně je jedna boční místnost. Účelem těchto místností je vytvořit prostor pro skladování a zázemí přípravy kazatele. Dvoukřídlými dveřmi je pak oddělen hlavní sál. Ten je plochostropý, lavice v něm jsou uspořádány ve dvou řadách směrem k jednoduchému modernímu stolu Páně na nízkém stupínku, stojícímu uprostřed délky jihozápadní stěny (v tomto místě stála původně přízední kazatelna a před ní původní stůl Páně, dnes umístěný v předsíni). Stěny jsou do výšky parapetů oken obloženy lakovanými svislými dřevěnými deskami (novější úprava). Uprostřed jihozápadní stěny v místě, kde původně stála kazatelna, byla při pozdější úpravě interiéru vymezena pomocí úzkého bílého pásu plocha, odpovídající svým tvarem i rozměry ploše oken v bočních stěnách. Předmětná plocha je obložená dřevěnými deskami, pokryta malířsky provedeným květinovým motivem a nápisem: „ZŮSTAŇTE VE MNĚ A JÁ VE VÁS“. Po stranách této plochy jsou pak i nápisy na stěně – nalevo: „Já jsem ta cesta i pravda i život, / žádný nepřichází k Otci než skrze mne“ – a napravo: „Bůh jest láska a kdo v lásce / přebývá v Bohu přebývá a Bůh v něm“. Nápisy stejného obsahu, pouze jinak graficky provedené, byly i součástí původní výzdoby.¹⁴ Pod nimi bývaly zavěšeny tabulky na čísla písní (dnes je jedna z nich osazena na jihovýchodní stěně vedle bočního vstupu, druhá uložena na půdě). Kůr s plným dřevěným zábradlím lichoběžníkovou konzolou předstupuje do prostoru hlavního sálu. Na kůru jsou malé varhany jednoduchého tvaru, soudobé se vznikem objektu.

Celkové zhodnocení architektury

Architektonické řešení modlitebny ve Střížově vychází ze zásad neoklasicismu, doplněného o pozdně secesní až kubistické geometrické prvky. Autor architektonického návrhu se až do 30. let 20. století držel i ve svých dalších projektech sakrálních staveb spíše konzervativních řešení (např. kostel sv. Jana a Pavla v Kozlově u Jihlavy). Současný nátěr fasády modlitebny (kombinace bílé základní plochy a šedých aktivních prvků) neodpovídá původní barevnosti (barevná základní plocha a bílé aktivní prvky).¹⁵

14 Ladislav Voda, soukromý fotoarchiv.

15 ibidem.

IV. Modlitebna v Blažkově (č.p. 69)

Historie

Mateřským sborem blažkovských evangelíků je sbor v Novém Městě na Moravě s poměrně rozsáhlým obvodem. Modlitebna v obci byla stavěna od počátku roku 1926 podle projektu architekta Františka Petráše stavitelem Josefem Šírem z Bystřice nad Pernštejnem.¹⁶ Slavnostní posvěcení provedl 28. října téhož roku tehdejší synodní senior ThDr. Josef Souček¹⁷ (farářem sboru byl v té době Vincenc Vašíř).¹⁸ Modlitebna je nadále využívána ke svému původnímu účelu, byť se zde během roku konají bohoslužby pouze jednou měsíčně (pozici místního centra evangelické církve převzala blízká Bystřice nad Pernštejnem); náboženský život se však zintenzivňuje do podoby každonedělních bohoslužeb po dobu letních prázdnin, kdy brněnský seniorát ČCE pořádá v Evangelickém středisku na katastru obce letní tábory.

Popis

Modlitebna byla postavena na místě zbořených hospodářských objektů při č.p. 31 a stala se tak součástí okrouhlé návsi obce.¹⁹ Má půdorys latinského kříže a lze ji rozčlenit na hlavní loď, příčnou loď a pravouhlý presbytář, jehož šířka nedosahuje šířky hlavní lodi. Průčelí hlavní lodi je orientováno k severovýchodu. Dominantním zastřešením je valbová střecha příčné lodi, na níž se kolmo napojuje nižší valbová střecha hlavní lodi.²⁰ Presbytář má vlastní valbovou stříšku velmi nízkého sklonu, která díky jeho menší celkové výšce přiléhá k jihozápadní obvodové stěně příčné lodi až pod korunní římsou. Korunní římsa obíhá po celém obvodu hlavní i příčné lodi a je stupňovitá.

Před hlavním severovýchodním průčelím je třístupňové schodiště. Průčelí dominuje stylizovaný portikus, tvořený čtyřmi pravouhlými polosloupky bez hlavice a patky,²¹ nesoucími třívrstvé kladí (s prostředním zapuštěným dílem) a na něm drobný stupňový štít, mající na vrcholu plastiku kalicha. Vzdálenost mezi polosloupky není konstantní – mezi vnitřními je vzdálenost větší než v obou krajních polích. Ve vnitřním poli se nachází dveře hlavního vstupu a nad nimi sdružené podvojně okno, v krajních polích okna jednotlivá. Parapet oken vystupuje na fasádě v podobě širokého pásu, přerušeno pouze polosloupky. Vstupní dveře jsou dvoukřídlé, zdobené jednoduchým geometrickým dekorem, jejich horní polovina je prosklená zmatněným sklem a zajištěná mříží s geometrickým vzorem. Obě boční fasády příčné lodi (severozápadní i jihovýchodní)

16 FS ČCE Nové Město na Moravě, kronika sboru.

17 BALCAR / HÁJEK / ŠOUREK / VALEŠ (n. 13) p. 180.

18 ibidem, p. 308.

19 Jan TENORA: Vlastivěda Moravská. Bystřický okres, Brno 1907, p. 62.

20 Jan VONDRA / Marta PROCHÁZKOVÁ: Toleranční kostely na Horácku, Brno 2002, p. 10.

21 Používám termín polosloupky bez hlavice a patky a nikoli leseny, neboť kladí, které nesou, je výrazně odděleno a navíc tyto prvky poměrně značně předstupují před líc fasády. Obdobně dále pilastry bez i hlavice a patky.

jsou řešeny obdobně, tzn. na kamenném neomítnutém soklu, odděleném jednoduchou římsou, spočívají čtyři jednoduché pilastry, nesoucí kladí a stupňovitou korunní římsu, přičemž pilastry nemají hlavici ani patku a vzdálenost mezi nimi je konstantní. Vymezují tak tři vysoké okenní otvory, pod nimiž je dvěma vodorovnými omítkovými pásy vymezen parapet. Umístění a velikost otvorů v bočních fasádách hlavní lodi odráží funkci vnitřního prostoru: blíže křížení s příčnou lodí, kde je v interiéru modlitební sál, jsou dvě vysoká okna, obdobná těm u příčné lodi, zasazená do rámce, vymezeného dvěma plochými pilastry (bez hlavice a patky), vodorovným kladím a nadsoklovou římsou, blíže nároží jsou nad sebou dvě malá okénka, pro osvětlení skladu v přízemí (resp. schodiště) a kůru v patře. Jihozápadní fasáda presbytáře je členěna čtyřmi jednoduchými pilastry, spočívajícími na nadsoklové římse a nesoucími jednoduché kladí, přičemž spolu s nimi tak vymezují tři stejně široká vnitřní pole. Tato fasáda není prolomena žádným otvorem. Po stranách presbytáře jsou na jihozápadní fasádě příčné lodi blíže jižnímu nároží dveře, u západního nároží pouze mělká nika. Barevné řešení fasády je kombinací bílé (polosloupy, pilastry, kladí, korunní římsa) a tmavě růžové (základní plocha – původně světle žlutá).

Zastřešení modlitebny ožívují trojúhelníkové vikýřky střechy příčné lodi a dvojice komínů s cihelnými profilovanými hlavicemi, které jsou postaveny po obou stranách hřebene střechy hlavní lodi (v blízkosti křížení s příčnou lodí).

Hlavním prostorem interiéru je plochostropý modlitební sál, ve střední části se rozšiřující pravouhlým odskokem do příčné lodi, přičemž v místě tohoto rozšíření je opticky rozčleněn dvěma sloupy obdélného půdorysu, nesoucími stropní průvlak. Do modlitebního sálu se vstupuje přes předsíň, oddělenou dvoukřídlými kyvnými dveřmi, jejichž horní polovina je prosklená a nese leptaný motiv kalicha s palmovou ratolestí. Nad předsíní je hudební kůr, propojený s hlavním sálem. Na kůr se vystupuje křivočarým schodištěm napravo od předsíně. Pro udržení symetrie půdorysu je nalevo od předsíně malý sklad. Snaha po přísné symetrii se projevuje i v hlavním sále. Nalevo vedle presbytáře jsou dveře do zahrady, vpravo osazené dveřní křídlo je pouze nefunkční dekorací (na fasádě je v jeho místě mělká nika – viz výše). Interiéru dominuje mírně vyvýšená kazatelna, umístěná v presbytáři, před níž je postaven stůl Páně a po stranách farářská a presbyterská lavice. Tyto části mobiliáře mají obdobný geometrický dekor, jaký je u vstupních dveří. V hlavním modlitebním sále jsou dvě řady lavic s vyřezávanými čely, obrácené směrem k presbytáři. Tato čela jsou pojata velmi tradičně, zdobená pomocí volut a vegetativních motivů. Nad presbytářem, jehož plochý strop je cca o 1,5 m níže než strop modlitebního sálu, je nápis: „POKOJ BOŽÍ BUDIŽ S VÁMI“.

Celkové zhodnocení architektury

Zvolené architektonické řešení bylo tentokrát moderní funkcionalistické, nicméně v detailech, jakými jsou např. vstupní dveře nebo řešení nábytku, se ještě uplatňují prvky secese a kubismu. Architektura stále různým způsobem zdůrazňuje trojku (tři okenní osy u vstupního průčelí, tři okenní osy u příčné lodi,

tři části stavby), což je patrně odkaz na svatou Trojici. Překvapivý je půdorys modlitebny ve tvaru latinského kříže. Latinský kříž byl totiž v době vzniku stavby (a některých oblastech doposud je) obecně pro české evangelíky symbolem protireformace a jako takový vnímán velmi negativně. Důvodem jeho užití pro tvar půdorysu může být tedy velká volnost, daná architektovi pro jeho návrh, či na svou dobu nebývalá osvícenost tehdejších představitelů sboru.

V. Závěr – srovnání modliteben

Tři představené modlitebny ukazují, že v menších obcích byla zvolena pro výstavbu modliteben v meziválečném období forma, připomínající svou vnější neokázalostí spíše modlitebny z tolerančního období. To je na první pohled překvapivé, uvážíme-li, že vznikaly v době, kdy bylo obecně zdůrazňováno překonávání hegemonie římskokatolické církve ve společnosti. Patrně však v těchto případech sehrálo významnou roli malé množství finančních prostředků sborů z oblasti Českomoravské vrchoviny (s doposud málo rozvinutým průmyslem) a tím racionální pohled na výstavbu modliteben kazatelských stanic, které neměly ambice stát se do budoucna farními sbory. Pomineme-li absenci presbytáře u modlitebny ve Střížově, můžeme konstatovat, že všechny tři modlitebny mají obdobné půdorysné řešení (rozsáhlý modlitební sál, kůr a pod ním vstupní chodba, schodiště a sklad, popř. kancelář). U všech tří je rovněž kromě hlavního také boční vstup (buť pokaždé v jiné stěně modlitebního sálu). Rozdíl tedy spočívá především v architektonickém pojetí, které je dáno trendy ve stavitelství jednotlivých oblastí, přičemž významnou roli sehrála i volba architekta modlitebny. Zatímco u modliteben v Nové Včelnici a Střížově byli autory architektonických návrhů místní stavitelé, kteří se doposud neoprostili od historizujících řešení (v případě Střížova šlo navíc o řešení velmi rustikální, nerespektující zásady zvoleného neoklasicistního slohu), v případě Blažkova byl vybrán projekt významnějšího architekta, tvořícího již zcela funkcionalisticky, byť se do výsledku promítly ještě ohlasy secese a kubismu ve zpracování detailů.

Nakonec můžeme porovnat i novodobé dějiny tří zde popsaných modliteben. Zatímco modlitebna ve Střížově slouží členům živého sboru, u modlitebny v Blažkově je využívání spojeno převážně s letní rekreací evangelíků z větších měst. V obou případech se však naštěstí doposud jedná o místa shromáždění kolem Božího slova. Modlitebna v Nové Včelnici naproti tomu již církvi nepatří a byla upravena ke zcela jinému účelu. Právě její případ nutně vede k otázce, jaký bude vůbec osud evangelických sakrálních staveb v české společnosti 21. století. Úbytek počtu členů je bohužel obecným trendem v celé ČCE a s tím v přímé úměře narůstají problémy, jak se dále starat o velké množství budov, jejichž využívání je často velmi sporadické. Ekonomické důvody patrně donutí řadu dalších sborů postupovat tak, jak se to stalo v případě Nové Včelnice. Proto jasně vysvítá potřeba více zmapovat hmotné památky našeho evangelictví, vytipovat ty nejcennější a předejít tak nevratným ztrátám hodnot, vytvořených našimi předky. Snad k tomu malým dílem přispěla i tato studie. ■



Modlitebna ve Střížově (foto autor)



Modlitebna v Blažkově (foto autor)

Separát ze sborníku:

EX ARCHIVIS ECCLESIAE

Sborník příspěvků historiků a archivářů k dějinám

Českobratrské církve evangelické a jejích předchůdkyň,

evangelických církví augsburského a helvetského vyznání v českých zemích

Ed. Adéla Šmilauerová

ČCE 2009

**Přetisk pro VERITAS, historickou společnost pro aktualizaci odkazu
české reformace, z. s. – Telč 2021**